

# BAROMÈTRE MKG



## Taux d'occupation De janvier à novembre 2020

En novembre 2020, le taux d'occupation \* (TO) des hôtels de chaîne accuse une forte baisse liée à la mise en place d'un reconfinement le 30 octobre. Le taux d'occupation dans le Cher est de 28,9 % (soit une baisse de 29,3 points), celui de Bourges est de 29,8 % (soit une baisse de 28,2 points). Si ces baisses sont nettes, elles sont moins marquées que lors du premier confinement.

De janvier à novembre 2020, les taux d'occupation des hôtels de chaîne dans le Cher et à Bourges sont respectivement de 47,9 % et 48,2 %. Ils enregistrent une baisse notable par rapport à cette même période de 2019 (↘ 21,2 points dans le Cher et ↘ 20,7 points à Bourges).

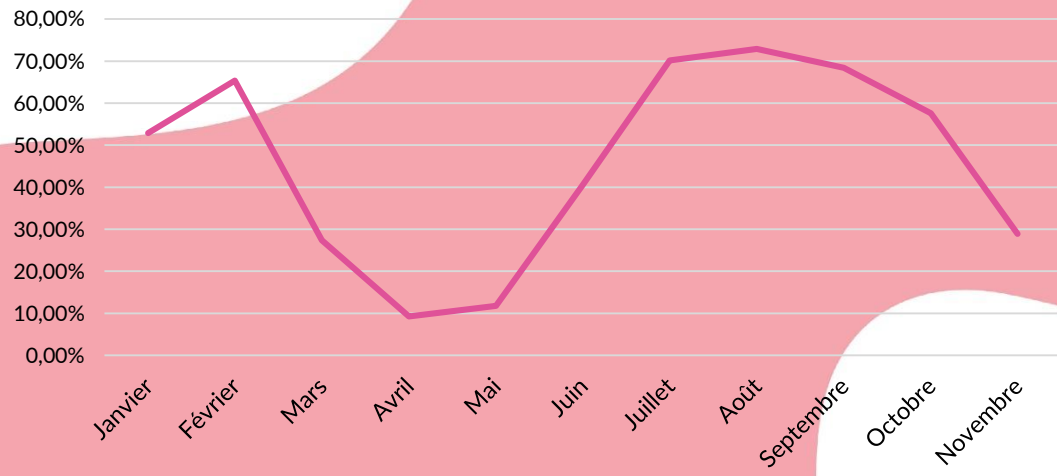
Cette baisse du TO est particulièrement sensible de mars à mai durant le premier confinement. La reprise de l'activité est amorcée en juin et se confirme sur l'ensemble de la période estivale. La première phase du déconfinement en mai n'a donc pas réellement profité au Cher et plus généralement à la Région.

Le TO est à son plus bas au mois d'avril (9,3 % dans le Cher et 8,2 % à Bourges). On remarque toutefois une augmentation du TO en janvier et février malgré l'apparition des premiers clusters durant cette période.

L'ensemble des segments de gamme au niveau régional sont impactés sur les mêmes volumes (super-économique / économique / moyen de gamme). Les aires rurales sont moins touchées par la baisse que les aires urbaines.

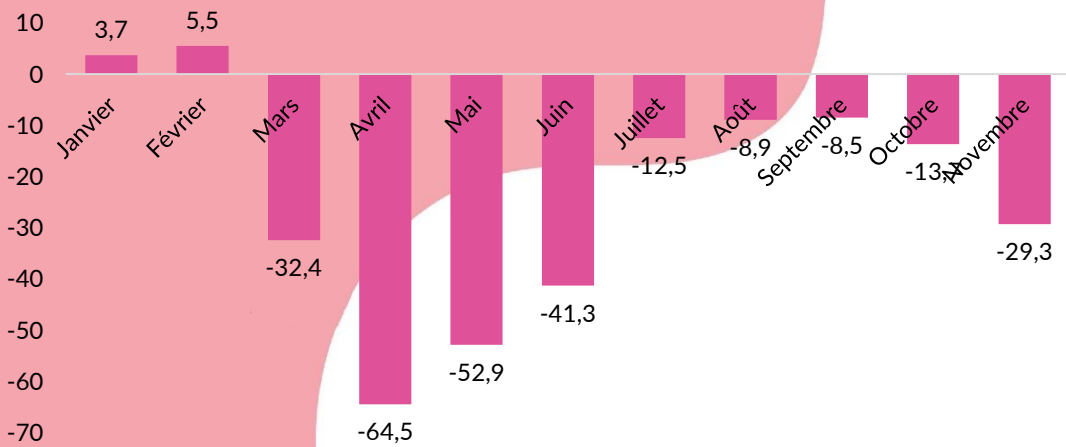
\* Le taux d'occupation est le rapport entre le nombre de chambres occupées et le nombre de chambres offerts par les hôtels ouverts.

Évolution du TO de janvier à novembre 2020



TO de janvier à novembre 2020  
**47,9 %**

Évolution du TO 2020 vs 2019



Évolution du TO de janvier à novembre 2020 vs 2019  
**↘ 21,2 pts**

# BAROMÈTRE MKG



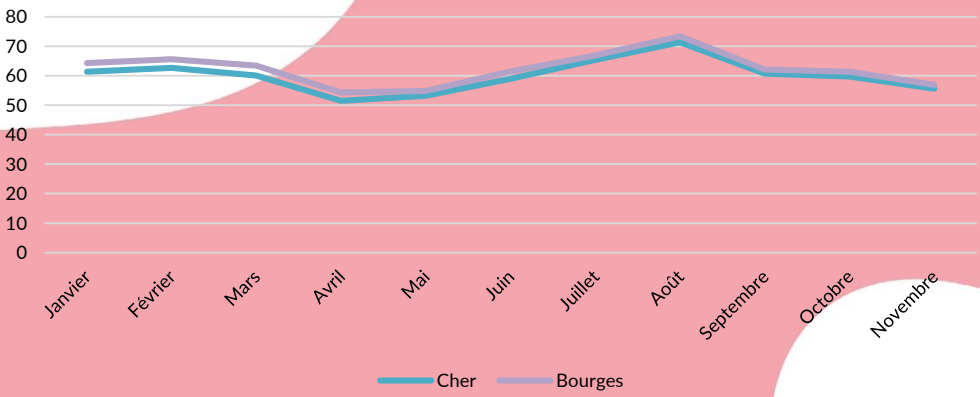
## Prix moyen et RevPAR De janvier à novembre 2020

Le prix moyen HT au niveau départemental est en novembre 55,6 €, tandis qu'il est de 56,9 € à Bourges. Le prix moyen sur Bourges est le plus élevé des marchés de la région Centre-Val de Loire. Par rapport à novembre 2019, le prix moyen est en baisse de 8,8 % dans le Cher (plus faible baisse des départements de la Région) et 11,9 % à Bourges.

Le RevPAR (revenu moyen par chambre) HT du département est en novembre de 16,1 € (↘ 54,7 % par rapport à novembre 2019), tandis qu'il est de 17 € à Bourges (↘ 54,7 %). Bourges se démarque avec le RevPAR le plus élevé des marchés de la Région.

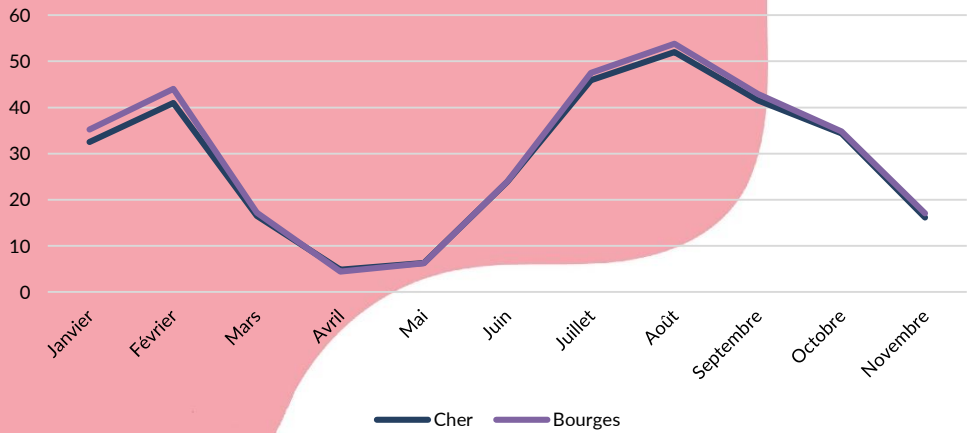
*Prix moyen HT : chiffre d'affaires hébergement divisé par le nombre de chambres occupées.  
RevPAR HT : taux d'occupation multiplié par le prix moyen ou chiffres d'affaires hébergement divisé par le nombre de chambres disponibles.*

Évolution mensuelle du prix moyen (en € HT)



**PM de janvier à novembre**  
  
Cher : 62,4 €  
Bourges : 64,6 €

Évolution mensuelle du Revpar (en € HT)



**RP de janvier à novembre**  
  
Cher : 29,9 €  
Bourges : 31,2 €

Outils de suivi : la Base de données de MKG\_destination dispose d'un programme de suivi des performances quotidiennes - MKG\_destination® - sur les principales places françaises et européennes. Il permet de suivre en temps réel l'évolution des places et des grands pays européens.  
Echantillons : 19 hôtels dont 13 à Bourges (23 % de couverture départementale) pour 1.067 chambres dont 791 sur Bourges (46 % de couverture)  
Source : « Observatoire du tourisme Centre-Val de Loire - MKG\_destination ». Mention obligatoire pour toute utilisation des données.