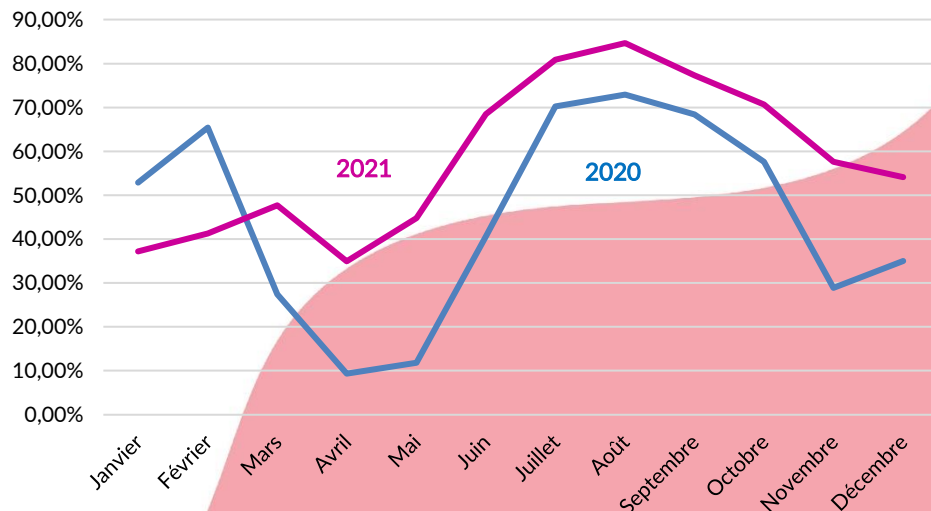


ÉVOLUTION MENSUELLE DU TO DANS LE CHER 2020/2021

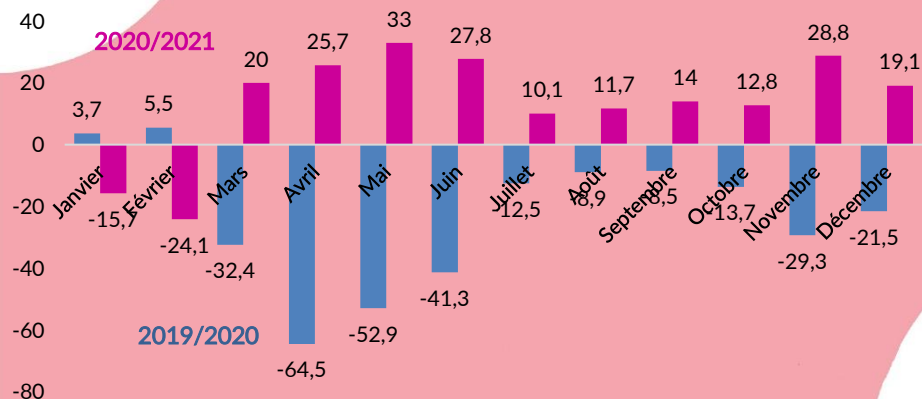


En décembre 2021, les taux d'occupation des hôtels de chaîne dans le Cher et à Bourges sont respectivement de 54,1 % et 52,9 %. Ils enregistrent une hausse par rapport à 2020 (↗ 19,1 points dans le Cher et ↗ 17,8 points à Bourges). L'hôtellerie de chaîne de ces deux échelons territoriaux est **la plus performante de la Région Centre-Val de Loire** et également celle qui se relève le mieux face aux pertes engendrées par la crise sanitaire au niveau départemental. **Les TO de ce mois sont très proches de ceux de 2019.**

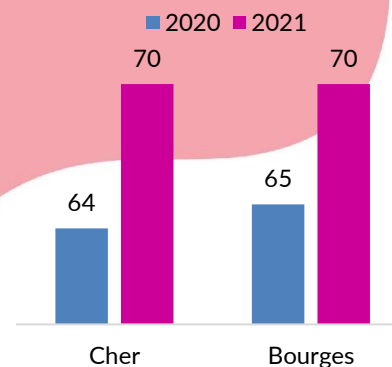
Sur la période de janvier à décembre, les TO des hôtels dans le Cher et à Bourges sont de 58,4 % et 58,9 %. Ils enregistrent une hausse par rapport à cette même période de 2020 (↗ 11,6 points dans le Cher et ↗ 11,8 points à Bourges). Ce sont **les meilleures performances régionales.**

Sur l'ensemble de la période, les prix moyens et RevPAR sont en augmentation de respectivement 7,5 % et 34 % au niveau départemental. Ces deux indicateurs viennent là encore **confirmer les très bonnes performances de l'hôtellerie de chaîne de Bourges et du Cher au niveau régional.**

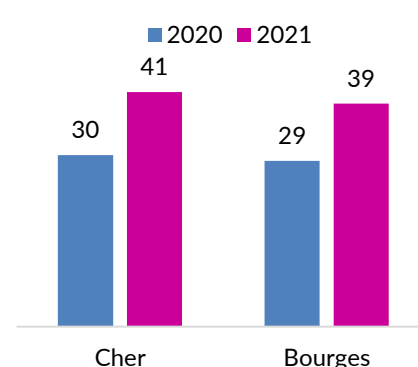
ÉVOLUTION MENSUELLE DU TO 2019/2020 ET 2020/2021 (EN PTS)



PRIX MOYEN JANVIER À DÉCEMBRE 2021 VS 2020 (EN € HT)



REVPAR JANVIER À DÉCEMBRE 2021 VS 2020 (EN € HT)



Outils de suivi : la Base de données de MKG_destination dispose d'un programme de suivi des performances quotidiennes - MKG_destination® - sur les principales places françaises et européennes. Il permet de suivre en temps réel l'évolution des places et des grands pays européens.

Echantillons : 19 hôtels dont 13 à Bourges (23 % de couverture départementale) pour 1.067 chambres dont 791 sur Bourges (46 % de couverture)

Source : « Observatoire du tourisme Centre-Val de Loire - MKG_destination ». Mention obligatoire pour toute utilisation des données.